



---

DEJA TU  
**HUELLA**

PROGRAMA DE PARTICIPACIÓN CIUDADANA  
DEL GOBIERNO DE SANTIAGO

**RESUMEN EJECUTIVO**

DIAGNÓSTICO DE LA PARTICIPACIÓN  
CIUDADANA EN EL GOBIERNO REGIONAL  
METROPOLITANO DE SANTIAGO Y LAS  
MUNICIPALIDADES DE LA REGIÓN

Diciembre, 2024

# ÍNDICE

<b>I. Presentación</b>	<b>3</b>
<b>II. Actividades realizadas</b>	<b>4</b>
<b>III. Resultados</b>	<b>9</b>
<b>3.1</b> Caracterización de la Participación Ciudadana en el Gobierno Regional Metropolitano de Santiago y Municipalidades de la Región	<b>9</b>
<b>3.2</b> Conceptualización sobre la Participación Ciudadana. Un marco Común	<b>14</b>
<b>3.3</b> Obstáculos y Facilitadores de la Participación Ciudadana	<b>16</b>
<b>3.4</b> Recomendaciones para Fortalecer la Participación Ciudadana en el Gobierno Regional Metropolitano de Santiago y Municipalidades de la Región	<b>28</b>
<b>IV. Propuesta: Un ecosistema regional de participación ciudadana</b>	<b>35</b>

# I. PRESENTACIÓN

El **diagnóstico sobre la participación ciudadana** en el Gobierno Regional Metropolitano de Santiago (GRMS) y las municipalidades de la región se llevó a cabo a través de diversas actividades que involucraron a actores clave del GRMS, municipalidades y organizaciones de la sociedad civil (OSC). Las principales dimensiones del estudio incluyeron la caracterización de la participación ciudadana en estas instituciones, la conceptualización que ciudadanos y ciudadanas, funcionarios y funcionarias tienen sobre la participación ciudadana, los obstáculos y facilitadores que ven para llevarla a cabo y las recomendaciones que, en base a su experiencia, tienen para que esta mejore a nivel del GRMS y los municipios. Los resultados de todo ello se plasmaron en el Informe Consolidado que se resume en estas páginas.

El Gobierno Regional Metropolitano de Santiago y el equipo de **Deja tu Huella** de la Universidad de las Américas, agradece a todos y todas los/as participantes en las distintas instancias del estudio y espera que este informe refleje lo más acabadamente posible sus valiosas opiniones y propuestas.

## II. ACTIVIDADES REALIZADAS

En los encuentros de diagnóstico se trabajó en base a una metodología de carácter lúdico teniendo como referencia un tablero que permitía ir revisando en conjunto distintas dimensiones de la participación ciudadana, las cuales se ajustaban según la institución u organización de los y las participantes.

Figura N° 1: Tablero de Trabajo



Fuente: Fotografía Encuentro Municipios, José Hinojosa, Registrador

## II. ACTIVIDADES REALIZADAS

Las actividades realizadas con cada actor, participantes y temas tratados fueron las siguientes:

### ACTIVIDADES CON EQUIPOS DEL GRMS

---

- 1. Encuentro con jefaturas**  
Participaron 12 jefes y jefas de distintas divisiones.
- 2. Encuentros con funcionarios/as**  
Se realizaron tres encuentros con 74 participantes.
- 3. Encuentros con actores claves del GRMS**  
Se implementaron dos encuentros con 17 funcionarios/as.
- 4. Encuentro con Consejeros/as Regionales**  
Participaron 8 consejeras regionales.
- 5. Encuesta a funcionarios/as**  
36 personas respondieron la encuesta

# II. ACTIVIDADES REALIZADAS

## ACTIVIDADES CON MUNICIPALIDADES

---

### 1. Encuentros con funcionarios/as municipales

Se realizaron 9 y se registraron las opiniones de 169 personas, 105 funcionarios/as de municipios urbanos y 64 de municipios rurales, alcanzando un total de 46 municipios, 28 urbanos y 18 rurales.

### 2. Encuesta a funcionarios/as municipales

Fue respondida por 46 personas en total, de las cuales 39 respondieron la encuesta completa, 22 de municipios urbanos y 17 de municipios rurales.

**Las municipalidades urbanas participantes fueron:** Cerrillos, Conchalí, El Bosque, Huechuraba; Independencia; La Cisterna; La Florida, La Granja; La Pintana; La Reina; Las Condes; Lo Espejo; Maipú; Ñuñoa; Pedro Aguirre Cerda, Peñalolén; Providencia; Pudahuel; Puente Alto; Quilicura; Quinta Normal; Recoleta; Renca; San Bernardo; San Miguel; San Ramon; Santiago y Vitacura.

**Las municipalidades rurales participantes fueron:** Alhué, Buin, Calera de Tango, Colina, Curacaví, El Monte, Isla de Maipo, Lampa, María Pinto, Melipilla, Padre Hurtado, Paine, Peñaflor, Pirque, San José de Maipo, San Pedro, Talagante y Tiltil.

# II. ACTIVIDADES REALIZADAS

## ACTIVIDADES CON ORGANIZACIONES DE LA SOCIEDAD CIVIL (OSC)

---

### 1. Encuentro participativo con OSC y COSOC

Asistieron 96 representantes, con un 54% de representación de las comunas de la Región Metropolitana, organizaciones que fueron invitadas ya que participan de programas y proyectos financiados por el GRMS.

### 2. Encuentros con OSC del Programa de Intervención Comunitaria (PIC)

Se realizaron 3 encuentros participativos con 23 representantes. Las comunas seleccionadas (Santiago, La Florida y Macul) forman parte de los territorios donde trabaja el PIC de la Universidad de Las Américas (UDLA).

## II. ACTIVIDADES REALIZADAS

Las actividades realizadas permitieron recabar una gran cantidad de información sobre el **estado actual de la participación ciudadana en la región**, así como identificar los desafíos y oportunidades de mejora.

Los encuentros y encuestas ayudaron a formular recomendaciones específicas para integrar mejor la participación ciudadana en la gestión pública del GRMS y las municipalidades. Los resultados de estos encuentros se detallan a continuación según las temáticas tratadas.





# III. RESULTADOS

## 3.1

### CARACTERIZACIÓN DE LA PARTICIPACIÓN CIUDADANA EN EL GOBIERNO REGIONAL METROPOLITANO DE SANTIAGO Y MUNICIPALIDADES DE LA REGIÓN

La participación ciudadana en el GRMS y en las municipalidades, según lo señalado por los/as encuestados/as, se caracteriza por la **escasa presencia de procesos participativos claros**, especialmente en programas financiados por el Fondo Nacional de Desarrollo Regional (FNDR) y el Fondo Regional de Iniciativa Local (FRIL). En el nivel municipal, se observan relaciones marcadas por el financiamiento y coejecución de proyectos, sin embargo, los mecanismos participativos son limitados. No hay claridad sobre el nivel de incidencia de la ciudadanía en las decisiones en torno a los programas y proyectos. En efecto, la mayoría de los/as funcionarios/as del GRMS y de las municipalidades señalan que, por lo general, se toman en cuenta sólo algunas de las propuestas de la ciudadanía. Asimismo, un número importante indica que sólo se informa o simplemente la ciudadanía no participa en el diseño de programas y

### III. RESULTADOS



proyectos, siendo muy pocos los casos en los que se toman en cuenta sus propuestas desde el inicio del proceso de formulación de programas y proyectos. También se verifica que el principal mecanismo de participación ciudadana es la realización de reuniones informativas hacia la comunidad, lo que significa el nivel más básico de participación, lo cual indica la debilidad de los instrumentos utilizados.

En general, los/as funcionarios/as del GRMS y los municipios reportan que los procesos de participación se concentran en las fases de diagnóstico y diseño, pero no están del todo institucionalizados, y en muchos casos, no cuentan con financiamiento. Asimismo, se constata, en las respuestas de funcionarios/as, que los mecanismos necesitan mejoras para que la participación sea más efectiva e incidente, y que la ciudadanía no siempre está informada ni involucrada en las fases decisivas de los proyectos.

# III. RESULTADOS



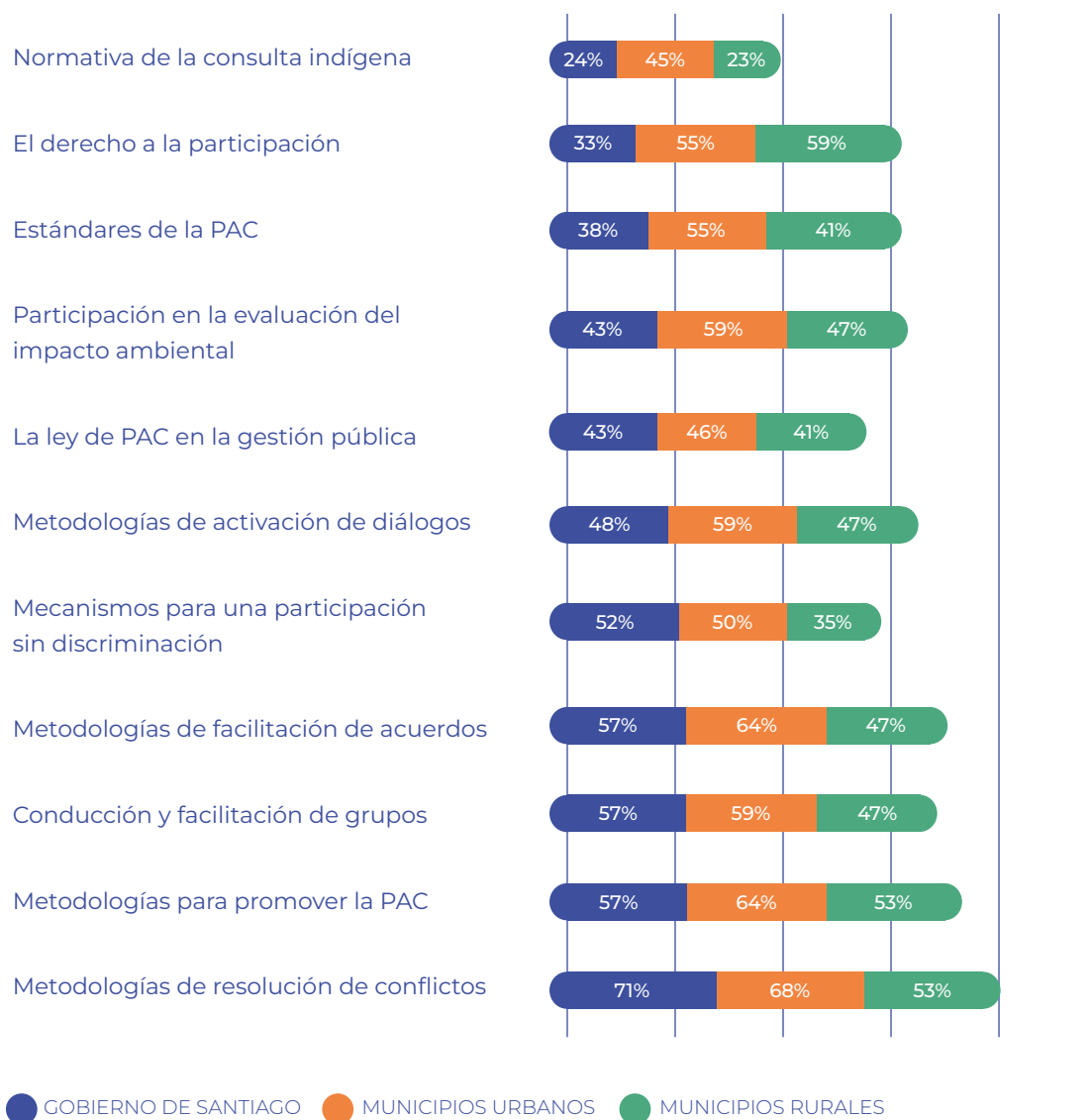
Es importante destacar la buena disposición que tiene, una mayoría significativa de funcionarios/as en todos los niveles, de incluir procesos de participación ciudadana en la gestión institucional, pese a que la experiencia que tienen con estos procesos no siempre es positiva.

Destacan las necesidades de capacitación que requieren los/as funcionarios/as en todos los niveles, ya que gran parte de ellos/as no lo han recibido, en especial en el GRMS y los municipios rurales. Los temas que consideran que es muy deseable contar con capacitación se grafican a continuación.



# III. RESULTADOS

**Gráfico N° 1:** Porcentaje de funcionarios/as que considera muy deseable capacitarse según temas e institución



Fuente: Encuestas a funcionarios/as del GRMS y municipales.

### III. RESULTADOS

Se visualiza un fuerte componente orientado a la **necesidad de recibir capacitaciones en metodologías**, especialmente para la resolución de conflictos, promover la participación, conducir procesos de participación y facilitar acuerdos.

En los municipios rurales, por su parte, destaca como primera opción el contar con capacitación en temas de **derechos a la participación**.

# III. RESULTADOS

## 3.2

### CONCEPTUALIZACIÓN SOBRE LA PARTICIPACIÓN CIUDADANA. UN MARCO COMÚN.

Los y las participantes pudieron seleccionar los conceptos que consideraban más relevantes para definir la participación ciudadana, lo cual se retrata en la siguiente imagen donde las ideas de mayor tamaño fueron las más citadas:

**Gráfico N° 2:** Conceptos destacados en la comprensión de la participación ciudadana por los y las participantes de los Encuentros Participativos



Fuente: Encuentros con funcionarios/as del GRMS, municipales y representantes de OSC/COSOC.

# III. RESULTADOS



De esta manera, se puede señalar que un marco común para los/as funcionarios/as del GRMS y municipales, así como para representantes de la OSC/COSOC, apunta a que la participación ciudadana es clave para la creación de políticas públicas inclusivas, legítimas y representativas. Señalan que, a través de mecanismos participativos, se fomenta el diálogo entre ciudadanos/as y autoridades, lo que refuerza la cohesión social y fortalece la democracia.



Para ello, se recalca que es fundamental que la participación ciudadana no solo se limite a consultas informativas, sino que sea vinculante y refleje las necesidades reales de la comunidad. Además, debe promoverse el enfoque en el bien común, la inclusión y la diversidad, garantizando que las políticas públicas respondan a una variedad de perspectivas y promuevan el bienestar colectivo sobre los intereses individuales.

# III. RESULTADOS

## 3.3

### OBSTÁCULOS Y FACILITADORES DE LA PARTICIPACIÓN CIUDADANA

En los encuentros de diagnóstico se identificaron diversos **obstáculos** que limitan la participación ciudadana en las distintas fases de la política pública.

En la siguiente tabla se destacan aquellos comunes a las distintas fases de la política según lo señalado por las distintas instituciones y organizaciones:





# III. RESULTADOS

**Tabla N° 1:** Obstáculos comunes en varias etapas del ciclo de políticas públicas

<b>Obstáculos comunes en varias etapas de la política pública</b>	<b>GRMS</b>	<b>Municipio urbanos</b>	<b>Municipio rurales</b>	<b>OSC / COSOC</b>
Burocracia en los procesos	~	~		~
Dificultades de comunicación entre municipios y ciudadanía			~	~
Brecha digital y acceso a TIC	~		~	~
Falta de recursos humanos con formación en metodologías participativas		~	~	~
Falta de recursos financieros	~	~		
Desinterés y poco compromiso de las autoridades	~			~
Falta de conocimientos técnicos en proyectos	~			~
Falta de plazos adecuados en los proyectos		~		
Falta de enfoque de diversidad y género		~		
Desinterés de la comunidad		~		~
Desconfianza en las instituciones		~	~	
Falta de participación representativa y baja convocatoria		~		
Barreras de acceso y conectividad geográficas			~	
Dificultades en la coordinación interna en municipios			~	

Fuente: Encuentros con Actores Claves del GRMS; funcionarios/as de municipios urbanos y rurales y OSC/COSOC.

# III. RESULTADOS



Teniendo en consideración estándares internacionales<sup>1</sup> que orientan la realización de procesos participativos en políticas públicas; según lo planteado por los y las participantes los principales obstáculos pueden resumirse en las siguientes dimensiones.



---

<sup>1</sup> En especial ver la Carta Iberoamericana de Participación Ciudadana en la Gestión Pública. Disponible en:

<https://www.unconunoa.cl/wp-content/uploads/2020/05/Carta-Iberoamericana-de-Participacion-Ciudadana.pdf>

# III. RESULTADOS

## **DÉBIL COMUNICACIÓN INTERNA, INTERINSTITUCIONAL Y ENTRE INSTITUCIONES PÚBLICAS Y ORGANIZACIONES DE LA SOCIEDAD CIVIL**

---

La comunicación en todas las etapas del ciclo de las políticas públicas, tanto dentro de cada institución pública involucrada como entre ellas y entre éstas y las organizaciones de la sociedad civil, constituye el obstáculo más sentido y reiterado por los distintos tipos de actores. Además de ralentizar y hacer poco efectivos los procesos, influye en que se instale desconfianza en la sociedad civil y dirigentes sociales sobre los procesos participativos, ya que perciben que no cuentan con información clara y oportuna y que la información entregada por la institucionalidad pública no es comprensible.

# III. RESULTADOS

## ESCASEZ DE FINANCIAMIENTO

---

La financiación adecuada es esencial para garantizar que la participación ciudadana en el ciclo de las políticas públicas. El hecho de que no se contemple la participación ciudadana en las licitaciones, incorporando normas que obliguen u orienten su integración en las distintas fases de la política, también pone de manifiesto un enfoque limitado hacia la inclusión, que es contradictorio con las normas de transparencia y participación estipuladas en los compromisos internacionales sobre gobernanza democrática.

# III. RESULTADOS

## FALTA DE ACCESO A CAPACITACIÓN Y FORMACIÓN CONTINUA

---

Según los estándares internacionales, la formación continua de los equipos a cargo de los procesos en temas como derecho humano a la participación, metodologías participativas, inclusión y enfoque de género son fundamentales para garantizar que los procesos sean inclusivos, transparentes y efectivos. La falta de personal capacitado puede limitar la calidad de la participación ciudadana y reducir la legitimidad de las decisiones tomadas, así como puede llevar a la exclusión de las voces y necesidades de las mujeres, y otros grupos históricamente marginados, perpetuando inequidades.

# III. RESULTADOS



En relación con estándares internacionales y obligaciones del Estado de Chile señaladas en el marco normativo y legal vigente, los obstáculos identificados como transversales en las distintas fases de la política pública dan cuenta de un incumplimiento que no contribuye a la participación ciudadana inclusiva, transparente y efectiva.

Por otra parte, respecto a los **facilitadores** claves de la participación ciudadana se identificaron los siguientes comunes a las distintas fases de la política pública, las que se resumen en la siguiente tabla según cada actor.

# III. RESULTADOS

**Tabla N° 2:** Facilitadores comunes a varias etapas del ciclo de las políticas públicas

Facilitadores comunes en varias etapas de la política pública	GRMS	Municipios urbanos	Municipios rurales	OSC / COSOC
Disponibilidad de recursos financieros para la participación	✓	✓		✓
Estrategias de comunicación clara, transparente y oportuna	✓	✓		✓
Motivación e interés ciudadano en procesos de participación		✓		✓
Equipos multidisciplinarios y profesionales con formación y experiencia en participación ciudadana		✓	✓	
Voluntad política, compromiso comunitario y apoyo de autoridades		✓		✓
Uso de tecnologías y plataformas digitales			✓	✓
Generar confianza a través de la vinculación con la comunidad	✓			
Flexibilidad en la ejecución	✓			
Soporte técnico para actores locales y menos favorecidos	✓			
Inclusión de la participación ciudadana en las bases licitaciones	✓			
Uso de metodologías claras y adaptadas	✓			
Conocimiento del territorio y necesidades locales		✓		
Formación en participación ciudadana			✓	
Información actualizada sobre la situación específica de la población de cada comuna y de las organizaciones comunitarias			✓	
Fortalecimiento del vínculo entre vecinos/as, organizaciones sociales y comunitarias y los equipos municipales			✓	
Considerar el contexto sociocultural propio de sectores rurales			✓	
Cohesión de la sociedad civil				✓

Fuente: Encuentros con Actores Claves del GRMS; funcionarios/as de municipios urbanos y rurales y OSC/COSOC.

# III. RESULTADOS

Los **principales facilitadores** pueden resumirse en las siguientes dimensiones en el marco de los estándares internacionales de participación ciudadana en la gestión pública.



## **Incorporación de presupuesto desde la planificación a la evaluación**

Prácticamente fue un consenso entre los y las participantes la necesidad de contar con presupuesto para la participación ciudadana en todas las fases del ciclo de la política, pero se hace especial énfasis en la evaluación, que se identificó como la fase donde está más ausente. Asimismo, este facilitador es un reflejo de la necesidad de asegurar que los recursos financieros y los tiempos se ajusten a los requerimientos de cada fase de la política. Los estándares internacionales, enfatizan la importancia de que los procesos de evaluación sean planificados y financiados de manera adecuada para garantizar la sostenibilidad y la efectividad de los proyectos. Esto no solo facilita una rendición de cuentas efectiva, sino que también asegura que los intereses y las perspectivas de la ciudadanía se tomen en cuenta a lo largo del proceso.



# III. RESULTADOS



## Uso de TIC para la inclusión y accesibilidad

Si bien las brechas digitales fueron consideradas uno de los obstáculos principales para el desarrollo de procesos participativos, se mencionó al mismo tiempo que el uso de tecnologías y plataformas digitales constituyen grandes facilitadores, lo que contribuye a una participación más accesible y democrática. En este sentido, desde los municipios urbanos y rurales se enfatizó en la necesidad de mayor inversión en infraestructura pública que permita la conectividad a internet de calidad en mayores zonas geográficas de la Región Metropolitana, en especial en zonas rurales y sectores socioeconómicos vulnerables.



## Capacitación y profesionalización

Contar con equipos multidisciplinarios y profesionales formados en procesos de participación ciudadana contribuye a mejorar la calidad y efectividad de dichos procesos. La formación y la experiencia son aspectos considerados clave para garantizar una participación informada y significativa. Esto incluye a equipos del GRMS, municipios y de organizaciones comunitarias.

# III. RESULTADOS



## Metodologías innovadoras y objetivos claros

La implementación de metodologías participativas que sean innovadoras y adecuadas al contexto permite una interacción más efectiva con la ciudadanía. Esto se alinea con las recomendaciones internacionales que subrayan la importancia de procesos participativos bien estructurados.



## Participación ciudadana activa

Este aspecto resalta la importancia de involucrar a la sociedad civil de manera activa en la toma de decisiones relacionadas con todas las fases de las políticas públicas. Considerando la situación actual marcada por bajos niveles de participación ante las convocatorias realizadas, lo que fue denominado por actores de municipios urbanos y rurales como una “crisis de la participación”, resulta fundamental que el Estado invierta en procesos de fortalecimiento interno de organizaciones de la sociedad civil existentes, así como en la diversificación del tipo de organización de distintos grupos de la población en base a sus intereses propios, manteniendo un énfasis en lo colectivo y el bien común por sobre individualismos o beneficios específicos para un solo grupo.

# III. RESULTADOS



## Adaptabilidad y contextualización

La flexibilidad en la ejecución de los proyectos, el uso de metodologías adaptadas a cada contexto y la consideración del entorno local y las necesidades específicas de cada comunidad son elementos esenciales para promover una participación efectiva y adecuada a la realidad de cada territorio.



## Transparencia y comunicación

La presencia de estrategias de comunicación claras y oportunas es esencial para garantizar la transparencia en los procesos de participación. Esto permite que la información sea accesible para todos los actores involucrados y fomenta la confianza en el sistema participativo.

Los **facilitadores** transversales para la participación ciudadana identificados por los y las participantes son esenciales para construir procesos inclusivos, pertinentes y efectivos. La interrelación entre la comunicación clara; la formación en participación ciudadana; el empoderamiento y el uso de metodologías adecuadas, refleja la necesidad de un enfoque sistémico que considera tanto las obligaciones de los/as funcionarios/as públicos como la voz de la ciudadanía.

# III. RESULTADOS

## 3.4

### RECOMENDACIONES PARA FORTALECER LA PARTICIPACIÓN CIUDADANA EN EL GOBIERNO REGIONAL METROPOLITANO DE SANTIAGO Y MUNICIPALIDADES DE LA REGIÓN

Las recomendaciones presentadas se centran en alinear la participación ciudadana con los estándares internacionales de derechos, promoviendo una gestión pública más inclusiva, informada y representativa.

Entre las sugerencias clave se incluyen:

**Integrar la participación ciudadana en todas las fases de los proyectos**, desde el diagnóstico hasta la evaluación, para garantizar que las opiniones ciudadanas sean consultadas y respetadas.

---

**Capacitar a los gestores comunitarios y funcionarios/as municipales** en metodologías participativas y el uso de tecnologías para empoderar a la comunidad.

# III. RESULTADOS

**Mejorar los canales de difusión de la información,** utilizando plataformas digitales y estrategias didácticas para hacer accesible la información a toda la ciudadanía.

---

**Fomentar la colaboración entre instituciones públicas y comunidades locales,** para asegurar que los diagnósticos y políticas respondan a las necesidades locales.

---

**Aumentar el financiamiento para proyectos comunitarios,** con un enfoque en las comunas más desfavorecidas.

---

**Asegurar la inclusión de sectores vulnerables o históricamente excluidos,** diseñando estrategias que garanticen la inclusión de mujeres, personas migrantes, jóvenes, personas con discapacidad y comunidades LGBTIQ+ en los procesos participativos. Los municipios deben crear espacios inclusivos que promuevan la representación de estos grupos en la toma de decisiones.

# III. RESULTADOS

**Adaptar los mecanismos de participación a las realidades locales**, considerando las particularidades de los territorios. En los municipios rurales, dada la dispersión geográfica y la baja conectividad digital en zonas rurales, se recomienda el uso de mecanismos presenciales, como cabildos itinerantes y reuniones vecinales. Estos formatos deben ser flexibles y accesibles para toda la comunidad.

---

**Fortalecer la transparencia y la rendición de cuentas**, garantizando que los procesos participativos sean transparentes y que los resultados se publiquen y sean accesibles para toda la ciudadanía. Esto incrementará la confianza en las instituciones locales y promoverá una mayor participación.

# III. RESULTADOS

## 3.5

### ESTRATEGIAS PARA CONVOCAR A DISTINTOS GRUPOS SOCIALES Y SUMAR A LOS SECTORES GENERALMENTE EXCLUIDOS DE LA PARTICIPACIÓN CIUDADANA

En los encuentros de diagnóstico se trabajó con los y las participantes la identificación de grupos que generalmente no se incluyen en procesos participativos, ya sea porque han estado históricamente marginados (personas LGBTQ+, pueblos originarios, migrantes, mujeres y jóvenes), se autoexcluyen o existen barreras de diverso tipo.

Para cada uno de estos grupos se propusieron **estrategias de inclusión**, las cuales pueden resumirse de la siguiente manera:



# III. RESULTADOS



## FORTALECIMIENTO DE LA COMUNICACIÓN E INCLUSIÓN DE ACTORES DIVERSOS

Las estrategias que priorizan la mejora de la comunicación, entre las unidades de cada institución o entre instituciones que tienen que relacionarse con estos grupos, son fundamentales. Esto incluye la integración de grupos sociales diversos y la eliminación de barreras de acceso a la información, así como, la incorporación del enfoque de género y derechos humanos, lo cual es realizado, por lo general, por los municipios urbanos. Sin embargo, en zonas rurales la “cultura machista” perpetúa la figura de interlocutores hombres como legitimados por la ciudadanía, sin considerar una transformación hacia la igualdad de género. Esto permite la continuidad de prácticas discriminatorias y vulneradoras de derechos, lo que debe ser problematizado y abordado.



# III. RESULTADOS



## **CREACIÓN Y FOMENTO DE ESPACIOS DE PARTICIPACIÓN, FORMACIÓN Y CAPACITACIÓN**

Las acciones para formalizar la participación juvenil y capacitar a juntas de vecinos son fundamentales, pero es esencial que se realicen con un enfoque interseccional que contemple las diversas realidades de los grupos mencionados, incluidos aquellos que han sido invisibilizados como las comunidades LGBTIQ+, migrantes y pueblos originarios. Esto debe ser abordado con especial énfasis por los equipos de municipios rurales.



## **VINCULACIÓN Y TRABAJO CONJUNTO A TRAVÉS DE MESAS PÚBLICO-PRIVADAS**

La creación de mesas de trabajo que integren al sector privado y a líderes comunitarios puede ser un espacio efectivo para la toma de decisiones inclusivas. Sin embargo, es crucial que se definan mecanismos claros de rendición de cuentas y transparencia para evitar que esos espacios se conviertan en un lugar donde se prioricen los intereses económicos por sobre el bienestar social.

# III. RESULTADOS



## **ABORDAJE DE CONFLICTOS E INCLUSIÓN DE LÍDERES CONFLICTIVOS**

La estrategia de trabajar con líderes conflictivos, resistentes o contrarios al trabajo colaborativo con los gobiernos locales es valiosa, pero debe hacerse con cuidado para garantizar que todos los actores, incluidos aquellos normalmente excluidos de la conversación, tengan voz y poder en procesos de participación ciudadana en general y de abordaje de conflictos en particular.



## **APOYO A LA PARTICIPACIÓN ECONÓMICA Y SOCIAL DE PERSONAS JÓVENES**

Promover la participación económica juvenil es clave, sin embargo, debe ser complementado por un enfoque que asegure los derechos económicos y condiciones adecuadas de trabajo, considerando el contexto actual del empleo juvenil y la informalidad.

## IV. PROPUESTA

### PROPUESTA: UN ECOSISTEMA REGIONAL DE PARTICIPACIÓN CIUDADANA

En base a los hallazgos realizados a través del diagnóstico con los actores de GRMS, el Consejo Regional Metropolitano de Santiago, las municipalidades y las organizaciones de la sociedad civil de la región, el equipo de “Deja tu Huella” plantea algunos elementos que permitirían conformar lo que hemos denominado un “ecosistema regional de participación ciudadana”, incorporando las propuestas que los y las participantes realizan para mejorar estos procesos en la región.

Un **“ecosistema de participación ciudadana”** puede definirse como un sistema dinámico y colaborativo que articula a diversos actores, incluidos las instituciones públicas (gobierno central, Gobierno Regional Metropolitano de Santiago, municipalidades), las organizaciones de la sociedad civil y la ciudadanía, con el objetivo de facilitar una participación inclusiva, equitativa y eficaz en los procesos de toma de decisiones públicas.

## IV. PROPUESTA

Este ecosistema se debería caracterizar por un enfoque en la inclusión de los sectores más excluidos y por la adaptación a la realidad territorial de las distintas comunidades, garantizando que las voces de todos los/as ciudadanos/as se escuchen y se integren en las políticas públicas. A continuación, se resume cómo se puede estructurar este ecosistema:

### 4.1

#### **COMPONENTES DEL ECOSISTEMA REGIONAL DE PARTICIPACIÓN CIUDADANA**

El GRMS podría desempeñar un papel crucial como coordinador entre las políticas del gobierno central y las iniciativas municipales, en especial ofreciendo apoyo técnico y metodológico a las municipalidades para fortalecer sus capacidades en procesos participativos. Se sugiere la creación de infraestructuras, como espacios que se constituyan en centros de participación ciudadana, y plataformas digitales, que faciliten la inclusión de todos los sectores, especialmente en zonas rurales.

# IV. PROPUESTA

## 4.2

### **ROL DEL GOBIERNO DE SANTIAGO PARA LA CONSTRUCCIÓN DEL ECOSISTEMA REGIONAL DE PARTICIPACIÓN CIUDADANA**

El GRMS podría liderar la construcción de este ecosistema asegurando que la participación ciudadana sea parte integral de las políticas públicas. Idealmente ello debería incluir lo siguiente:

- Un marco normativo claro, que garantice la inclusión de la participación en la gestión pública.
- Metodologías estandarizadas para cada fase de la política pública.
- Capacitación a funcionarios/as y líderes/as comunitarios/as, para promover procesos participativos efectivos y representativos.
- Financiamiento adecuado para las iniciativas participativas y promover presupuestos participativos.
- Promoción de la transparencia mediante la publicación de datos y resultados y la creación de mecanismos de rendición de cuentas.

# IV. PROPUESTA

## 4.3

### **PRIMEROS PASOS PARA LA CONSTRUCCIÓN DEL ECOSISTEMA O MODELO**

Para avanzar en la implementación de mecanismos participativos que finalmente alcance a todas las fases del ciclo de proyectos financiados por el GRMS, los mecanismos deberían abarcar desde el diagnóstico hasta la evaluación y retroalimentación, teniendo como marco que las decisiones sean transparentes, inclusivas y adaptadas a las realidades locales. Se recomienda el uso de consultas ciudadanas, mesas de trabajo multisectoriales y evaluaciones participativas para asegurar la participación en todas las fases de los proyectos.



## IV. PROPUESTA



Finalmente, cabe mencionar que este diagnóstico destaca la importancia de una participación ciudadana inclusiva, transparente y efectiva en la gestión pública del GRMS y las municipalidades. A través de la implementación de estas recomendaciones y estrategias, el Gobierno Regional Metropolitano de Santiago podría liderar la creación de un ecosistema participativo que fortalezca la democracia, garantice la representatividad de las decisiones y promueva el bienestar colectivo en la Región Metropolitana.



MUCHAS  
GRACIAS

